



دليل الدراسات العليا والبحث العلمي كلية علوم الحاسب والمعلومات شطر الطالبات

جمع و إعداد /
إدارة الدراسات العليا والبحث العلمي
(شطر الطالبات)
1440 – 2019



0118056358



FCCIS1GSSR@KSU.EDU.SA



@FCCIS_GSSR



6T153

الفهرس

1	الفهرس
3	عن وكالة الدراسات العليا والبحث العلمي في كلية علوم الحاسب والمعلومات
3	قنوات التواصل
4	وحدة الدراسات العليا
4	برامج الدراسات العليا
4	آلية تسجيل المقررات
5	التحويل
5	تحويل من خارج الكلية
5	تحويل من داخل الكلية
5	الحركات الاكاديمية
5	الإفادة
6	الآلية المتبعة عند طلب بدل كتب ومراجع
6	الآلية المتبعة عند طلب بدل طباعة رسالة
6	الآلية المتبعة عند طلب مكتب لطالبات الدراسات العليا
6	المكاتب المتوفرة لطالبات الدراسات العليا في كلية علوم الحاسب والمعلومات
7	الحقوق الطلابية وشؤون الطالبات
7	المالية
7	الأخصائيات الاجتماعيات والنفسيات
7	حجز القاعات
7	حضور المؤتمرات لطالبات الدراسات العليا
8	مركز الطالبات نوات الإعاقة في الجامعة
8	المقترح العلمي والرسالة
8	آلية مناقشة رسالة ماجستير
8	آلية مناقشة رسالة دكتوراه
15	نماذج تقييم المقترحات البحثية
17	وحدة الخريجين بكلية علوم الحاسب والمعلومات:
18	وحدة البحث العلمي
18	المجموعات البحثية
18	القواعد المنظمة لأخلاقيات البحث العلمي
19	اللجنة الدائمة لأخلاقيات البحث العلمي
19	لجنة البحوث على الإنسان
19	لجنة البحوث على الحيوان والنبات
19	لجنة البحوث الإنسانية والاجتماعية

20	برامج ومبادرات لدعم البحث العلمي
20	1- برنامج دعم ابحاث طلبة البكالوريوس:
20	2- برنامج رائد
20	3- برنامج دعم تأليف كتاب
20	4- كراسي البحث
20	5- المجموعات البحثية
20	6- مبادرة المشروعات البحثية الوطنية المشتركة
21	7- مبادرة المجموعات البحثية المتميزة (جودة البحث العلمي)
21	8- برنامج الزمالة ما بعد الدكتوراه
21	9- الخطة الوطنية للعلوم والتقنية والابتكار
21	10- الدعم المالي لطالبات الدراسات العليا من مركز البحوث العلمية والطبية
22	11- قنوات الدعم المتوفرة بحسب مرحلة المشروع
23	قواعد المعلومات
23	حضور المؤتمرات
23	خدمة وحدة مساندة الباحثات المقدمة من عمادة البحث العلمي
23	خدمات من مركز الكتابة باللغة الإنجليزية في كلية الآداب
23	خدمات عمادة شؤون المكتبات
23	خدمة مساعد باحث
23	الخدمة المرجعية الإلكترونية
24	خدمات مركز بحوث الدراسات العلمية والطبية
24	تطبيق مركز بحوث الدراسات العلمية والطبية
25	وحدة المعيدين والمبتعثين
25	وحدة مساندة المعيدين والمبتعثين بعمادة الدراسات العليا
25	برنامج الاشراف الخارجي المشترك
25	دعم ابحاث مبتعثي الجامعة
26	أرقام تهمك
26	روابط تهمك
27	فريق الإعداد

عن وكالة الدراسات العليا و البحث العلمي

عن وكالة الدراسات العليا والبحث العلمي في كلية علوم الحاسب والمعلومات

الرؤية:

- الريادة والتميز في الدراسات العليا والبحث العلمي.

الرسالة:

- تقديم خدمات متميزة لطالبات الدراسات العليا والباحثات
- التطوير المستمر لبرامج الدراسات العليا من خلال اعتماد المعايير العالمية
- دعم الأقسام الأكاديمية لتطوير برامجها البحثية.

الأهداف

- تحسين جودة أداء طالبات الدراسات العليا والباحثات وعضوات هيئة التدريس.
- ربط الدراسات العليا والبحث العلمي بقضايا المجتمع ذات الصلة بتخصصات الأقسام.

القيم:

- ترسيخ وتعزيز الاخلاق النابعة من الدين الاسلامي الحنيف والممارسات الاكاديمية.
- القيادة الخلاقة من خلال لتمييز والمسؤولية والابداع وروح العمل الجماعي .

قنوات التواصل

للتواصل مع إدارة الدراسات العليا والبحث العلمي بكلية علوم الحاسب والمعلومات (شطر الطالبات)

الجهة	الاسم	رقم الهاتف	رقم المكتب	الدور	البريد الالكتروني
مساعدة وكالة الكلية للدراسات العليا والبحث العلمي	د. رهام بنت عثمان العبدالجبار	0118052700	153	3	ralabduljabbar@ksu.edu.sa
سكرتارية مكتب مساعدة وكالة الكلية للدراسات العليا والبحث العلمي	أ. سهام بنت علي المالكي	0118056358	153	3	FCCIS1GSSR@ksu.edu.sa
وحدة الدراسات العليا	أ. نورة بنت صالح الفاضل (رئيسة الوحدة) أ. سارة بنت خالد العشويان أ. غدير بنت عبدالعزيز الراشد (التعليم المستمر)	0118052730 0118051089 0118052639	20 20 153	3	FCCIS1GSU@ksu.edu.sa
وحدة البحث العلمي	أ. نورة بنت عبدالرحمن العبلان	0118052033	153	3	FCCIS1SRU@ksu.edu.sa
وحدة المعيدين والمبتعثين	أ. ريم بنت فهد الرويس	0118052639	153	3	FCCIS1TSU@ksu.edu.sa
تويتر	@FCCIS_GSSR				

وحدة الدراسات العليا

وحدة الدراسات العليا

هي احدى الوحدات التابعة لمكتب مساعدة وكلية الكلية للدراسات العليا والبحث العلمي خاصة بتسجيل المقررات للدارسات، وتنظيم الاختبارات الخاصة ببرامج الماجستير والدكتوراه بالكلية.

برامج الدراسات العليا

1- برامج الماجستير:

- الماجستير في علوم الحاسب
- الماجستير في نظم المعلومات
- الماجستير في هندسة الحاسب
- الماجستير في تقنية المعلومات
- الماجستير في هندسة البرمجيات

2- برامج الماجستير بنظام التعليم المستمر:

- الماجستير في علوم الحاسب
- الماجستير في نظم المعلومات
- الماجستير في هندسة البرمجيات

3- برامج الدكتوراه:

- الدكتوراه في علوم الحاسب
- الدكتوراه في نظم المعلومات
- الدكتوراه في هندسة الحاسب

آلية تسجيل المقررات

- 1- بعد فتح البوابة الالكترونية للطالبات لتسجيل المقررات في بداية الفصل تقوم الطالبة بتسجيل المقرر المسموح لها بالخطة عن طريق البوابة.
- 2- في حال لم تظهر المقررات للطالبة بالبوابة أو واجهت مشكلة بالتسجيل فعليها تعبئة نموذج تسجيل المقررات وكتابة البيانات كاملة و من ثم التوجه لمكتب مساعدة وكلية الكلية للدراسات العليا في الكلية لمعالجة المشكلة او للتوجيه (مكتب 153 الدور 3).
- 3- على الطالبة في حال رغبتها في تسجيل مقرر خارج خطة أو مقرر متزامن مع مادة تكميلية أو مقرر رسالة(رصد غير مكتمل) أو مشروع(رصد غير مكتمل) التوجه للقسم لطلب الموافقة على نموذج تسجيل المقرر و إرساله لعمادة الدراسات العليا للتنفيذ.

نموذج طلب تسجيل مقرر:

http://graduatestudies.ksu.edu.sa/sites/graduatestudies.ksu.edu.sa/files/imce_images/tlb_tsjyl_mqrtrt.pdf

التحويل

تحويل من خارج الكلية

يحق تحويل الطالبة إلى الجامعة من جامعه اخرى معترف بها بناء على توصية وموافقة مجلسي القسم والكلية وموافقة عمادة الدراسات العليا إذا توافرت شروط القبول في الطالب

النموذج:

http://graduatestudies.ksu.edu.sa/sites/graduatestudies.ksu.edu.sa/files/imce_images/nmwdhj_tlb_thwyl_mn_khrj_ljm.pdf

تحويل من داخل الكلية

يحق للطالبة التحويل من تخصص الى اخر داخل الجامعة مرة واحدة فقط بناء على توصية مجلسي القسم والكلية وموافقة الدراسات العليا مع مراعاة توفر شروط القبول للطالبة المحولة وأي شروط اخرى يراها القسم ضرورية.

النموذج:

http://graduatestudies.ksu.edu.sa/sites/graduatestudies.ksu.edu.sa/files/imce_images/nmwdhj_tlb_thwyl_mn_dkhl_ljm1.pdf

الحركات الاكاديمية

- 1- على الطالبة إدخال الحركة الاكاديمية (اعتذار (فصل-مقرر) تأجيل دراسة أو قبول) عن طريق البوابة الالكترونية .
- 2- رفع نموذج ورقي للحركة الفصلية إلى القسم للحصول على الموافقة في حال التقديم خارج وقت التقييم الجامعي أو في حال لم تتمكن من التقديم عن طريق النظام.
- 3- يحق للطالبة 4 حركات فصلية خلال فترة دراستها متتالية أو منفصلة سواء كلها اعتذار أو كلها تأجيل.
- 4- يحق للطالبة التأجيل بعد اجتياز فصلا دراسيا على ان لا يتجاوز مدة التأجيل أربعة فصول.
- 5- لا يحق للطالبة الاعتذار عن مقرر في حين أن العبء الأكاديمي لها لا يتجاوز 6 ساعات قبل الاعتذار.
- 6- الفرق بين الاعتذار والتأجيل أن الاعتذار يلزمها تسجيل مقررات ويكون خلال الفصل الدراسي أما التأجيل فيكون قبل بداية الفصل ويلزمها إنهاء فصل دراسي كامل.

نموذج الاعتذار عن مقرر:

http://graduatestudies.ksu.edu.sa/sites/graduatestudies.ksu.edu.sa/files/imce_images/nmwdhj_ltdhr_n_mqrr_2.pdf

نموذج طلب التقدم على (تأجيل القبول، تأجيل الدراسة، الاعتذار الحذف):

http://graduatestudies.ksu.edu.sa/sites/graduatestudies.ksu.edu.sa/files/imce_images/tlb_ltdqm_l_tjyl_lqbw_l_tjyl_ldrs_ltdhr_lhdhf_0.pdf

الإفادة

عند حاجة الطالبة للإفادة الى جهة العمل أو تعريف يمكنها التوجه للقسم و طلب خطاب بالإفادة موقع و مختوم من رئيسة / وكلية القسم.
أما ما يخص طالبات قسم هندسة الحاسب يمكنها التوجه لمكتب مساعدة الوكيله للدراسات العليا والبحث العلمي لتوجيهها (مكتب 153 الدور 3).

الآلية المتبعة عند طلب بدل كتب ومراجع

تعبئة نموذج صرف بدل كتب ومراجع ومن ثم التوجه لمكتب 84 الدور الارضي مبنى 21 عمادة الدراسات العليا أ/ فاطمة العجمي

النموذج:

http://graduatestudies.ksu.edu.sa/sites/graduatestudies.ksu.edu.sa/files/imce_images/nmwdhj_tlb_srf_bdl_lktb_wlmrj_tlb_0.pdf

الآلية المتبعة عند طلب بدل طباعة رسالة

- يحق للطالبة غير الموظفة او الموظفة في القطاع الخاص طلب بدل الطباعة من وحدة الخريجين في عمادة الدراسات العليا مبنى 20 الدور الأرضي مكتب 83 عند أ/ فهدة الحيزان.
- أما الطالبة الموظفة في جامعة الملك سعود يمكنها تقديم طلبها عن طريق رفع طلبها لقسمها الذي تعمل فيه.

الآلية المتبعة عند طلب مكتب لطالبات الدراسات العليا

1. إعداد خطاب موقع من رئيسة القسم موجه إلى رئيسة الشؤون المالية يذكر فيه أن الطالبة منتظمة في القسم و ترغب في طلب مكتب في الكلية.
 2. تتوجه الطالبة الى مسئولة المكاتب في الشؤون المالية مكتب (159 الدور 3) لتسليمها الخطاب ولاستلام المفتاح و التوقيع على إعادة المفتاح اخر السنة الدراسية .
 3. اما ما يخص طالبات قسم هندسة الحاسب التوجه الى مكتب مساعدة الوكيله للدراسات العليا والبحث العلمي مكتب (153) الدور (3) لإعداد الخطاب.
- للاستفسار عن توفر مكاتب قبل التقدم يمكنك التواصل مع موظفة وحدة المالية أتهاني العمري على رقم (0118056643)

المكاتب المتوفرة لطالبات الدراسات العليا في كلية علوم الحاسب والمعلومات

عدد مكاتب الماجستير	21	موقعها	S04 + S45
عدد مكاتب الدكتوراه	22	موقعها	S27 + S09



الحقوق الطلابية وشؤون الطالبات

أ. رندا الغانم، مكتب 143 الدور 3
هاتف: 0118051703
البريد الإلكتروني: ralghanem@ksu.edu.sa

المالية

تتوجه الطالبة لمكتب 159 الدور 3
هاتف: 0118051934

الأخصائيات الاجتماعيات والنفسيات

الأخصائية الاجتماعية:
أ. عليا المانع، مكتب ٢٦ الدور الأرضي
هاتف: 0118052633
بريد إلكتروني: aalmane@ksu.edu.sa

الأخصائية النفسية:
أ. سناء المزروع، مكتب ٢٦ الدور الأرضي
هاتف: 0118052702
بريد إلكتروني: sanalmazrou@ksu.edu.sa

حجز القاعات

تتوجه الطالبة 131 الدور 3
تواصل : 8058602

حضور المؤتمرات لطالبات الدراسات العليا

التقديم عن طريق الموقع:
<https://eservices.ksu.edu.sa/ACGS/>

الشروط:

1. أن لا تزيد مدة الغياب عن الجامعة عن سبعة أيام بما فيها أيام السفر والعودة ولا تقل فترة المشاركة العلمية عن يومين.
2. أن لا يقل المعدل التراكمي عن (4.5) من (5).
3. الأولوية لمن لم يشارك من قبل ولا يجوز ان يتجاوز عدد المؤتمرات المدعومة من الجامعة تحت اي برنامج عن اثنين.
4. قبل المؤتمر بـ (30) يوم
5. ان تكون مشاركة الطالب ببحث محكما بالكامل.
6. أن يكون الطالب منتظما بالدراسة.
7. ان يكون الطالب هو الباحث الرئيس.
8. ان يكون الطالب قد أنهى ما لا يقل عن نصف الوحدات الدراسية في خطته وملتزم بالخطة.
9. لا يجوز حضور المشاركة العلمية بدون الموافقة النهائية ولا يجوز المطالبة في حال حضورها دون إذن بالموافقة بأثر رجعي.

مركز الطالبات ذوات الإعاقة في الجامعة

الهاتف: 0118051061

البريد الإلكتروني: asnc@ksu.edu.sa

الموقع الإلكتروني: <https://womencampus.ksu.edu.sa/ar/node/1015>

المقترح العلمي والرسالة

نموذج كتابة مقترح الرسالة :

http://ccis.ksu.edu.sa/sites/ccis.ksu.edu.sa/files/imce_images/ccis_rp_template_dec2017_2.pdf

دليل كتابة مقترح بحثي:

http://ccis.ksu.edu.sa/sites/ccis.ksu.edu.sa/files/imce_images/guide-dec2017_0.pdf

نموذج التعهد المشترك:

يتطلب اكمال النموذج التالي عند التقدم على القسم للموافقة على مقترح رسالة ماجستير او دكتوراه

https://graduatestudies.ksu.edu.sa/sites/graduatestudies.ksu.edu.sa/files/imce_images/nmwdhj_lthd_lmshtk_1.pdf

آلية مناقشة رسالة ماجستير

مخطط توضيحي لإجراءات تقديم مقترح رسالة ماجستير:

https://ccis.ksu.edu.sa/sites/ccis.ksu.edu.sa/files/imce_images/flowchart4msc_proposalapproval_dec2017_0.pdf

مخطط توضيحي لإجراءات تشكيل لجنة مناقشة رسالة ماجستير:

https://ccis.ksu.edu.sa/sites/ccis.ksu.edu.sa/files/imce_images/flowchart4msc_constructingexamcommittee_dec2017_0.pdf

مخطط توضيحي لإجراءات مناقشة رسالة ماجستير

https://ccis.ksu.edu.sa/sites/ccis.ksu.edu.sa/files/imce_images/flowchart4msc_defense_dec2017_0.pdf

آلية مناقشة رسالة دكتوراه

مخطط توضيحي لإجراءات تقديم مقترح رسالة دكتوراه:

http://ccis.ksu.edu.sa/sites/ccis.ksu.edu.sa/files/imce_images/flowchart4phd_proposalapproval_dec2017_1.pdf

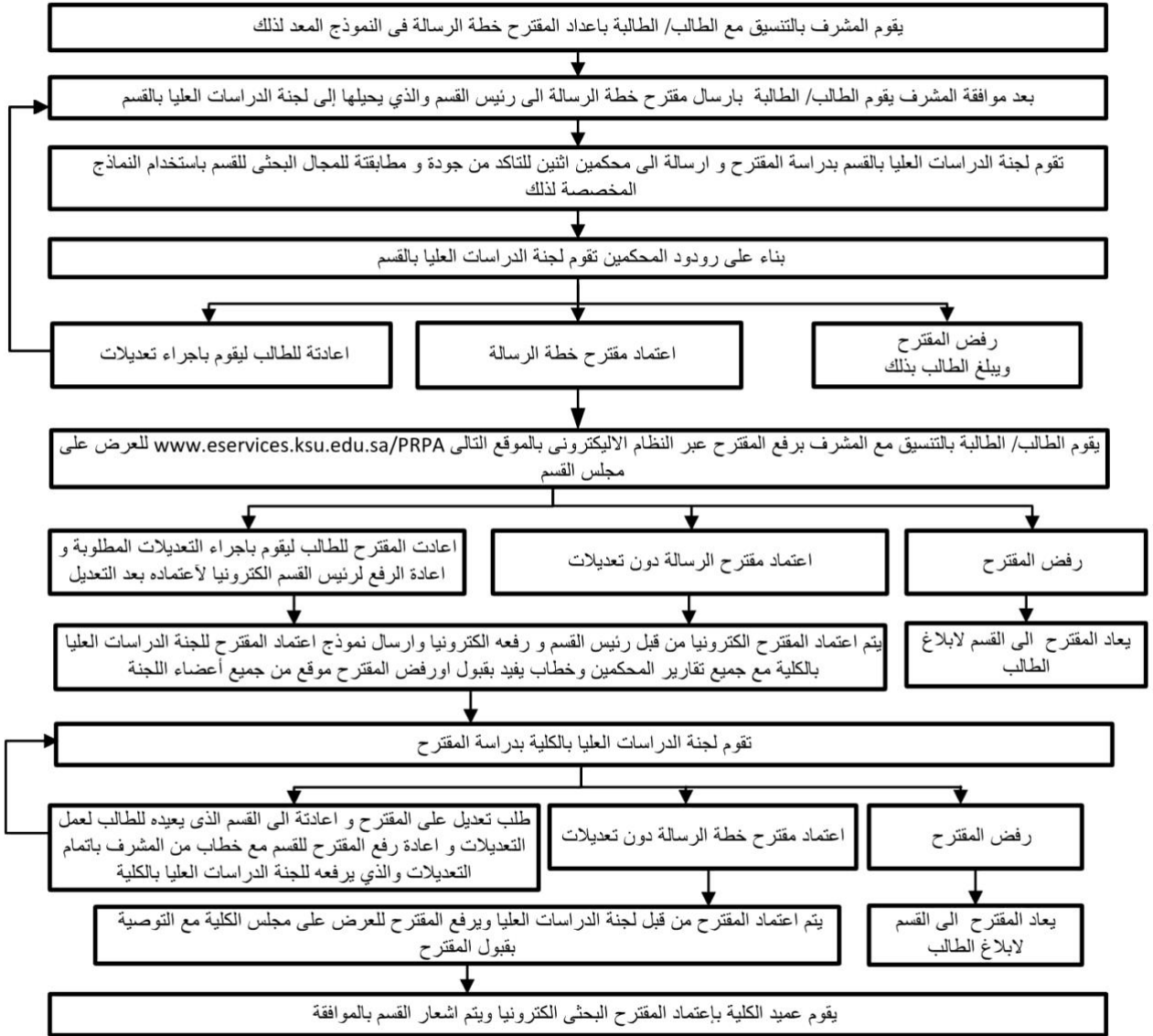
مخطط توضيحي لإجراءات تشكيل لجنة مناقشة رسالة دكتوراه:

http://ccis.ksu.edu.sa/sites/ccis.ksu.edu.sa/files/imce_images/flowchart4phd_constructingexamcommittee_dec2017_1.pdf

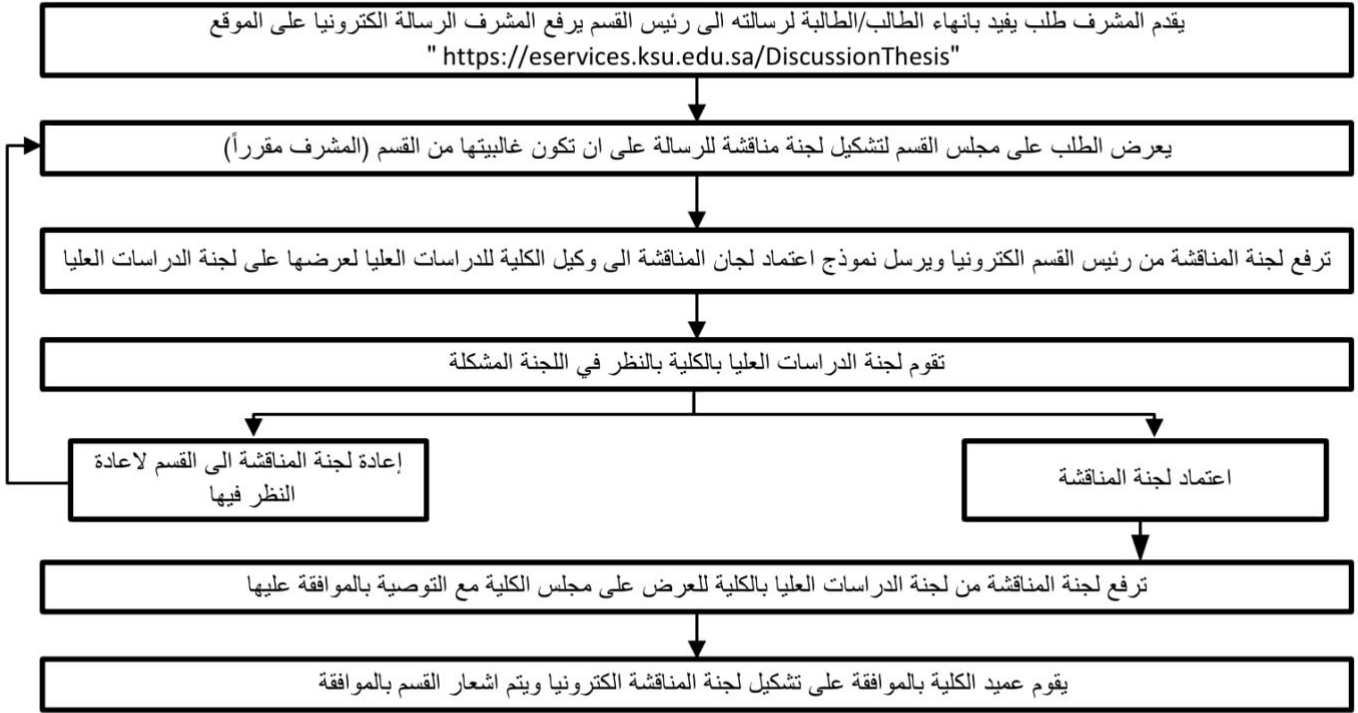
مخطط توضيحي لإجراءات مناقشة رسالة دكتوراه:

http://ccis.ksu.edu.sa/sites/ccis.ksu.edu.sa/files/imce_images/flowchart4phd_defense_dec2017_1.pdf

مخطط لإجراءات تقديم مقترح رسالة ماجستير

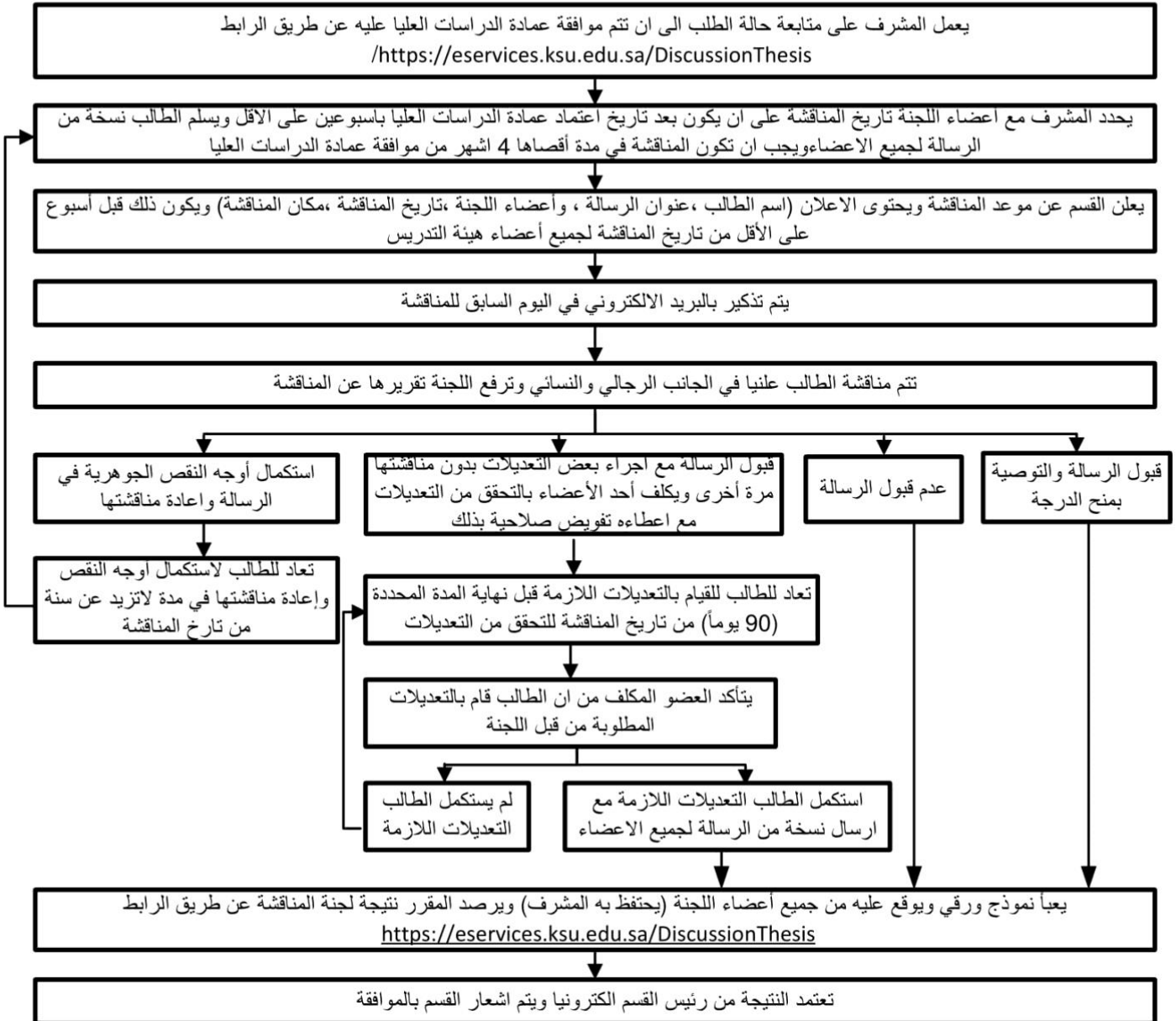


مخطط لإجراءات تشكيل لجنة مناقشة رسالة ماجستير

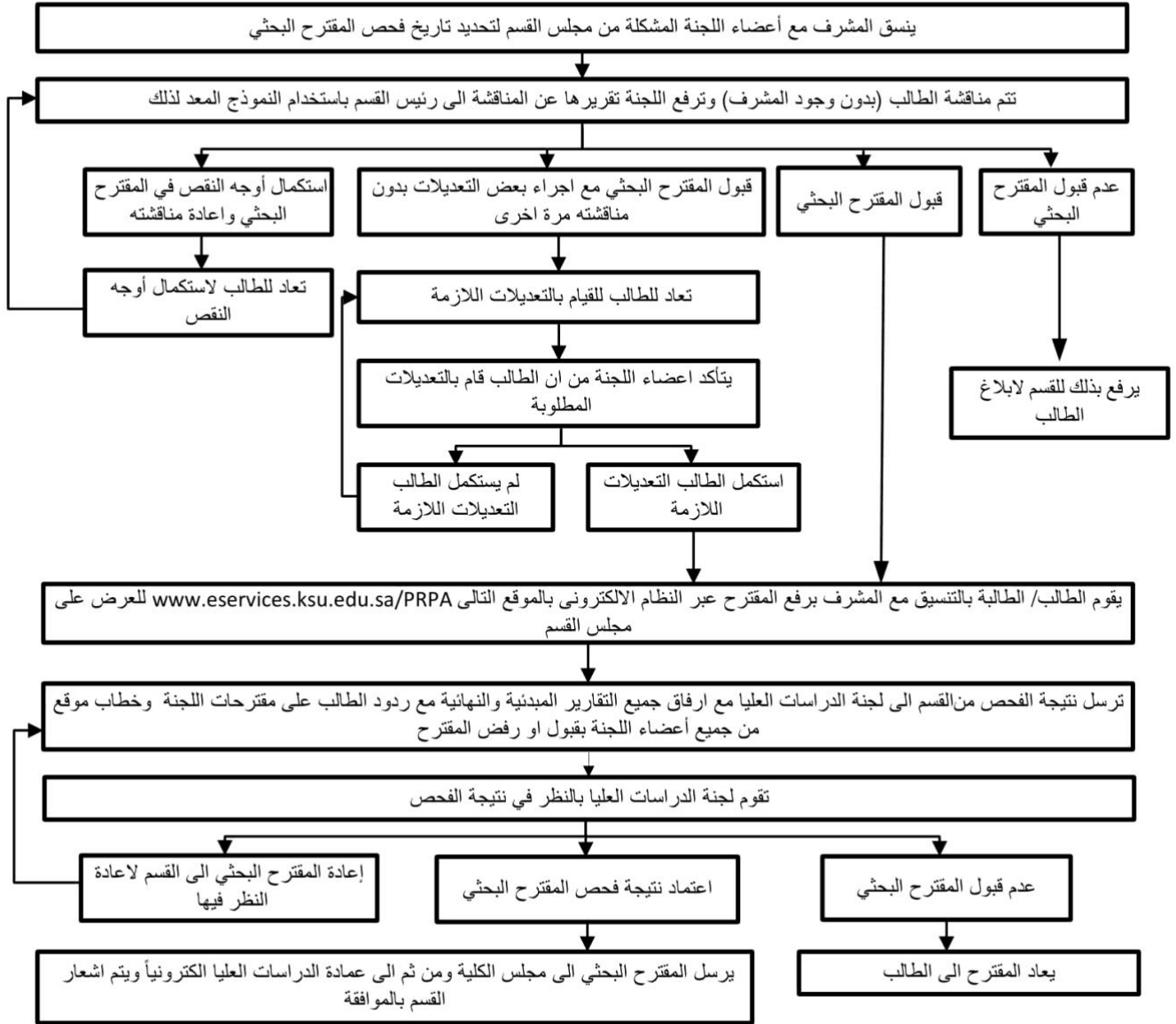


في حال وجود ممتحن خارجي يجب ادخال بياناته على الموقع التالي
<https://eservices.ksu.edu.sa/CV/SystemSettings/Registration.aspx>

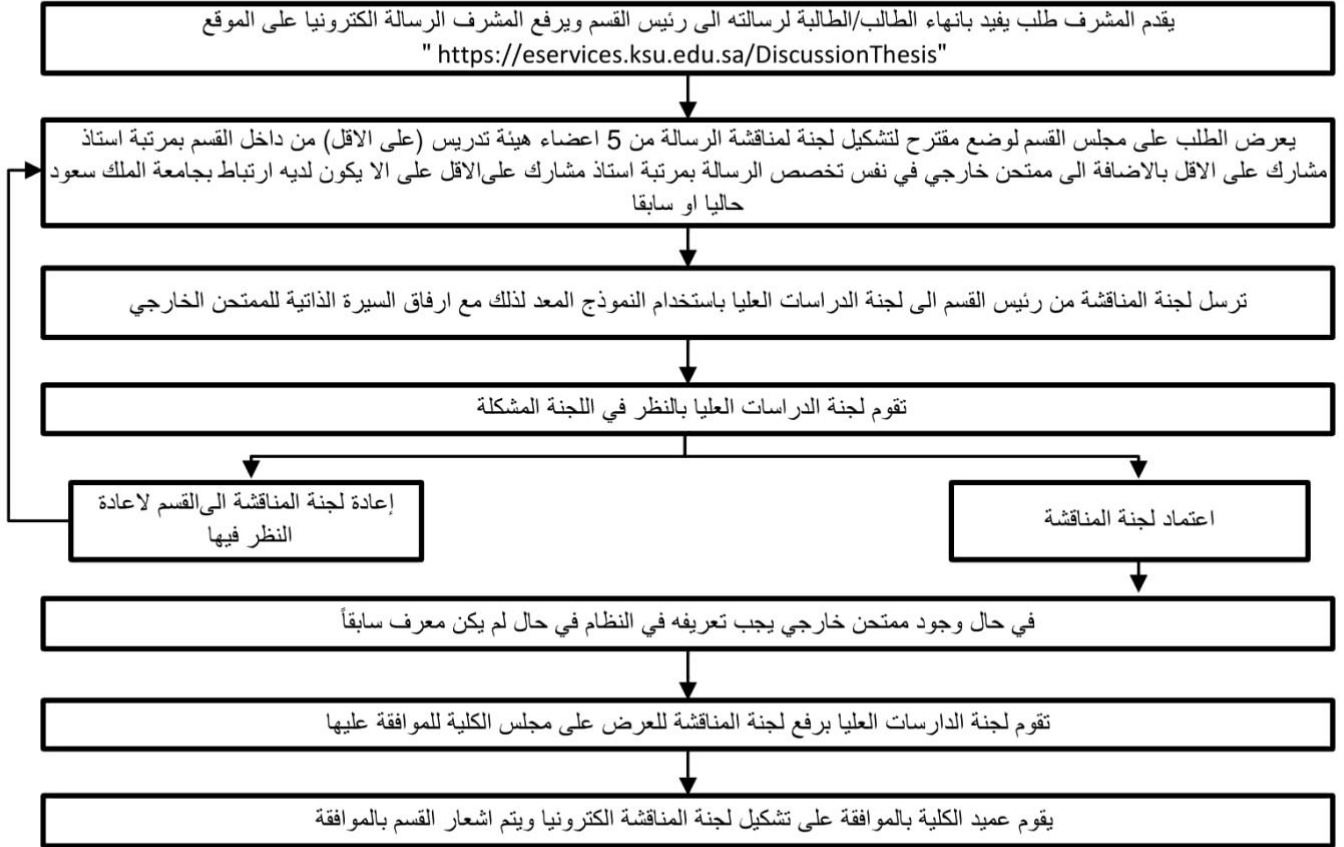
مخطط لإجراءات مناقشة رسالة ماجستير



مخطط لإجراءات فحص مقترح رسالة الدكتوراه

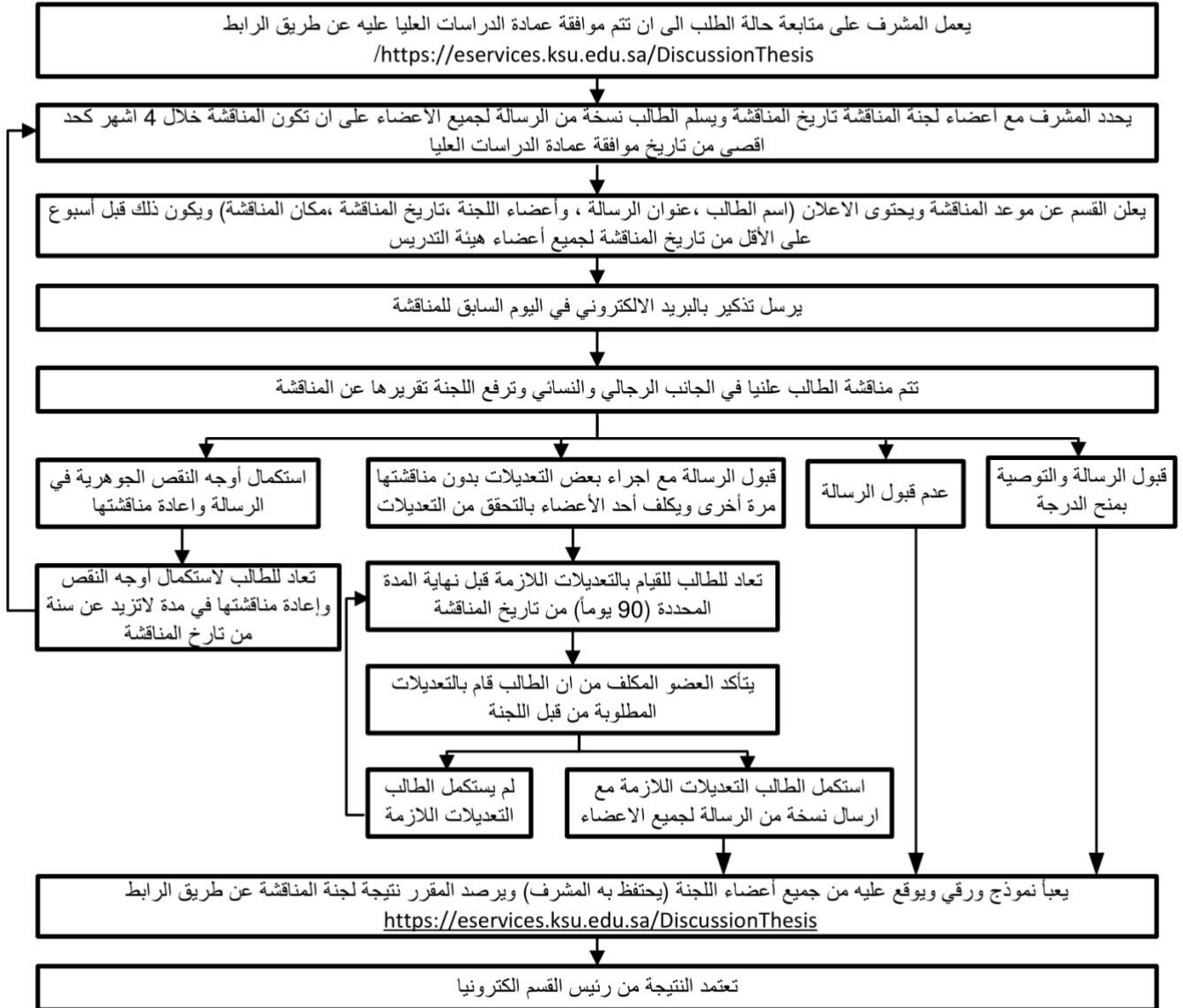


مخطط لإجراءات تشكيل لجنة مناقشة رسالة الدكتوراه



في حال وجود مشرف مساعد خارجي يجب ادخال بياناته على الموقع التالي
<https://eservices.ksu.edu.sa/CV/SystemSettings/Registration.aspx>

مخطط لإجراءات مناقشة رسالة دكتوراه



King Saud University
College of Computer and Information Sciences
Academic Year 1438/1439

MSc. PROPOSAL EVALUATION (DEPARTMENT/ COLLEGE LEVEL)

Hint: Please complete all fields of the form.

Proposal Title:

Student Name: Student ID:

Department: Supervisor's email:

Review/Evaluation Round No.: Date:

Evaluation	Not Acceptable <20%	Acceptable with modifications <40%	Good <70%	Very Good <90%	Outstanding =>90%
1. Title: includes important 'key words' that will relate the proposal to the specific field of study (focus area). Arabic translation of the title is an accurate and meaningful translation (5%)					
2. Introduction: Provide foundation for your proposal as if you are setting a scene for your proposed research to explain the context of use for your research in the field: mapping your research to broader issues in the field (5%)					
3. Overview/Background: Provided an overview of the general subject or study area and identify the discipline(s) within which it falls. Provided motivation for undertaking the research. (10%)					
4. Research/ Problem Statement is clearly stated (10%)					
5. Research Goal(s) and Objectives: Provided research aims as it relates to solving the research question. Objectives are SMART (Specific, Measurable, Achievable, Realistic and Time-bound). (15%)					
6. Literature and Previous Work: Demonstrated sound knowledge of literature in the relevant field, up-to-date references and citations and of prior work on the specific research problem. (15%)					
7. Methodologies - Solution Approach: Applied sound state-of-the-field research methods/tools to solve the defined problem and has described the methods/validation tools effectively. (10%)					
8. Contribution to field of study/Significance/Impact of Proposed Research: Demonstrated the potential value of solution or contribution to the research problem in advancing knowledge within and outside the field (10%)					
9. Relevance to Department/Specialty (5%)					
10. Quality of writing (Originality of the written document): Communicated research proposal clearly and professionally, Plagiarism free deliverables (does not exceed 20% in Turnitin without references) (10%).					
11. Research plan and timeline: clearly identified deliverables/dates (10%)					

Reviewer's Evaluation

Overall Assessment (Based on items 1-11 above)

Criteria	Not Acceptable	Acceptable With modifications	Good	Very Good	Outstanding
Overall Quality of the proposal (your rating)					

Provide comments and suggestions for your assessment:

Reviewer Name:

Reviewer Signature:

Date:

King Saud University
College of Computer and Information Sciences
Academic Year 1438/1439

PhD. PROPOSAL EVALUATION (DEPARTMENT / COLLEGE LEVEL)

Hint: Please complete all fields of the form.

Proposal Title:

Student Name: Student ID:

Department: Supervisor's email:

Review/Evaluation Round No.: Date:

Evaluation	Not Acceptable	Needs Improvement	Acceptable		
			Acceptable	Very Good	Outstanding
1. Title: includes important 'key words' that will relate the proposal to the specific field of study (focus area). Arabic translation of the title is an accurate and meaningful translation (5%)					
2. Research Problem/ Statement is clearly stated (10%)					
3. Research Questions are clearly stated (10%)					
4. Research Goal(s) and Objectives: Provided research aims as it relates to solving the research question. Objectives are SMART (Specific, Measurable, Achievable, Realistic and Time-bound). (10%)					
5. Overview/Background: Provided an overview of the general subject or study area and identify the discipline(s) within which it falls. Provided motivation for undertaking the research.(10%)					
6. Literature and Previous Work: Demonstrated sound knowledge of literature in the relevant field, up-to-date references and citations and of prior work on the specific research problem. (10%)					
7. Research and Design Methods - Solution Approach: Applied sound state-of-the-field research methods/tools to solve the defined problem and has described the methods/tools effectively. (10%)					
8. Contribution to field of study/Significance/Impact of Proposed Research: Demonstrated the potential value of solution or contribution to the research problem in advancing knowledge within and outside the area/field of study. (10%)					
9. Quality of writing: Communicated research proposal clearly and professionally, Plagiarism free deliverables (does not exceed 20% in Turnitin without references) (10%).					
10. Research plan and timeline: clearly identified deliverables/dates (10%)					
11. Relevant to Dept. Specialty (5%)					

Reviewer's Evaluation

Overall Assessment (Based on items 1-10 above)

Criteria	Not Acceptable	Acceptable			
	Provide Explanation and suggestions	Needs Improvement Identify Areas	Acceptable	Very Good	Outstanding
Overall Quality of the proposal (your rating)					

Provide comments and suggestions for your assessment:

Reviewer Name:
Date:

Reviewer Signature:

وحدة الخريجين بكلية علوم الحاسب والمعلومات:

رغبة من كلية علوم الحاسب والمعلومات في إعداد قاعدة بيانات للخريجات للتمكن من للتواصل معهم في حال توفر وظائف عمل شاغرة ودورات تفيد في سوق العمل ... لذا على من ترغب بوضع بياناتها بالكلية التواصل مع وحدة الخريجين في كلية علوم الحاسب والمعلومات عن طريق أحد قنوات التواصل التالية:

البريد الإلكتروني: it_alumni@ksu.edu.sa

هاتف : 0118051873

تويتر : ccis_alumni

وحدة البحث العلمي

وحدة البحث العلمي

يُعد البحث العلمي من الركائز الأساسية في كل مكان تعليمي وفي جامعة الملك سعود يهدف البحث العلمي إلى نشر المعارف العلمية وتطويرها، لذا تم إنشاء وحدة البحث العلمي في كلية علوم الحاسب والمعلومات التي من أبرز مهامها تنسيق العمل بين أقسام الكلية في المجموعات واللجان البحثية وتقديم الدعم المعنوي والتشجيع لإنشاء البحوث العلمية.

المجموعات البحثية

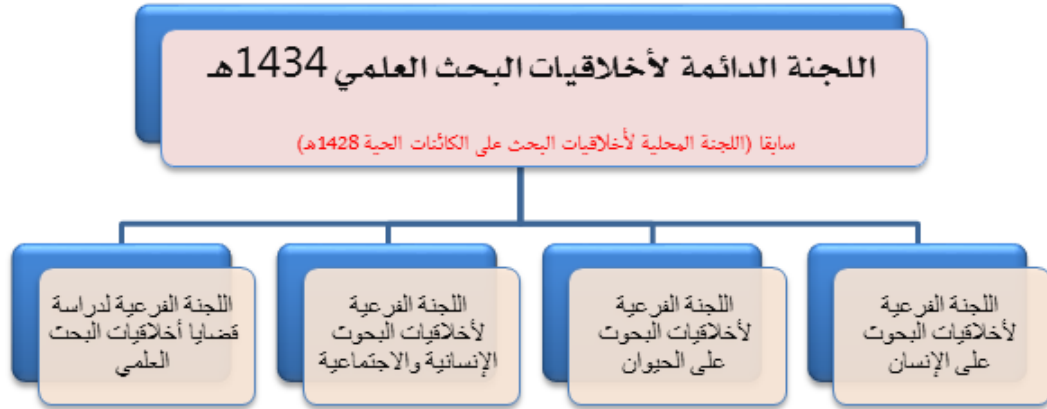
م	اسم المجموعة البحثية	البريد الإلكتروني للمجموعة	الرابط الإلكتروني للمجموعة	حساب المجموعة على تويتر
1	Computational Intelligence Research Group	cirg@ksu.edu.sa	https://cirgksu.wordpress.com/	@CIRG_KSU
2	Center of Smart Robotics Research	cs2rf@ksu.edu.sa	http://cs2r.ksu.edu.sa	@CS2R_KSU
3	Smart Distributed Systems	smartds@ksu.edu.sa	http://smart-ds.net/	@CCIS_SmartDS
4	Software and Knowledge Engineering Research Group	skerg@ksu.edu.sa	http://skerg.ksu.edu.sa/	@KSU_SKERG
5	مجموعة إيوان البحثية	iwan@ksu.edu.sa	http://iwan.ksu.edu.sa/	@iwan_rg
6	Network and Security Research Group	netsec@ksu.edu.sa	http://netsec.ksu.edu.sa/	----
7	Bioinformatics Research Group	bioing@ksu.edu.sa	http://bioinformaticksurg.blogspot.com/	@BioInG_Ksu

القواعد المنظمة لأخلاقيات البحث العلمي

https://dsrs.ksu.edu.sa/sites/dsrs.ksu.edu.sa/files/imce_images/aklaqyat-sfar-1437.pdf

اللجنة الدائمة لأخلاقيات البحث العلمي

<https://dsrs.ksu.edu.sa/ar/aboutcomm>



يقوم الباحث بتقديم الطلب على إحدى اللجان الفرعية حسب تخصص اللجنة. استناداً إلى ما ورد في اللائحة الداخلية للجنة المحلية الدائمة واللجان الفرعية لأخلاقيات البحث على المخلوقات الحية تنشأ بالجامعة ثلاث لجان فرعية لأخلاقيات البحث على المخلوقات الحية على النحو الآتي:

لجنة البحوث على الإنسان

وتختص بالنظر في الأبحاث المقدمة إليها من الباحثين من كليات: الطب، طب الأسنان، الأمير سلطان للخدمات الطبية الطارئة، التمريض، الصيدلة، العلوم الطبية التطبيقية، العلوم الصحية.
للتواصل:

جواهر محمد الصويلح

تلفون: 4699491

بريد الكتروني: jsuwelih@ksu.edu.sa

لجنة البحوث على الحيوان والنبات

وتختص بالنظر في الأبحاث المقدمة إليها من الباحثين من كليات: العلوم، علوم الأغذية والزراعة، علوم الحاسب والمعلومات، الهندسة، علوم الرياضة والنشاط البدني، العمارة والتخطيط، إدارة الأعمال.
للتواصل:

د. عبدالله بن ياسين المبارك

تلفون: 4692626

بريد الكتروني: ethic.rsc@ksu.edu.sa

لجنة البحوث الإنسانية والاجتماعية

وتختص بالنظر في الأبحاث المقدمة إليها من الباحثين من كليات: الآداب، الحقوق والعلوم السياسية، التربية، اللغات والترجمة، كلية المعلمين، المجتمع، السياحة والآثار، معهد اللغة العربية، الدراسات التطبيقية وخدمة المجتمع.
للتواصل:

سلمان العاشق

تلفون:

بريد الكتروني: irbhumanities@ksu.edu.sa

برامج ومبادرات لدعم البحث العلمي

1- برنامج دعم ابحاث طلبة البكالوريوس:

هو برنامج مقدم من عمادة البحث العلمي لجذب طلبة البكالوريوس في الجامعة ودمجهم في العملية البحثية واختيار افضل المشاريع وتنفيذها خلال سنة واحدة وتقديم مكافأة مالية تصرف لهم بعد نشر مشروعهم البحثي، للمزيد يرجى زيارة الرابط التالي:

<https://dsrs.ksu.edu.sa/ar/node/1158>

2- برنامج راند

تشجيع أعضاء هيئة التدريس الجدد الذي لم يمض على تعيينهم أكثر من عامين، وللاطلاع على الشروط والضوابط والميزانية من خلال زيارة الرابط التالي:

[#http://dsrs.ksu.edu.sa/ar/raed](http://dsrs.ksu.edu.sa/ar/raed)

3- برنامج دعم تأليف كتاب

تحفيز أعضاء هيئة التدريس والباحثين من منسوبي الجامعة على تأليف ونشر الكتب لرفع مستوى المعرفة والمستهدفون هم أعضاء هيئة التدريس والباحثون بجامعة الملك سعود.

وللاطلاع على معايير وآلية التنفيذ وقواعد نشر الكتب المؤلفة من خلال زيارة الرابط التالي :

http://dsrs.ksu.edu.sa/sites/dsrs.ksu.edu.sa/files/imce_images/ejraat.pdf

4- كراسي البحث

تعد الكراسي البحثية أحد أهم مكونات منظومة البحث العلمي في الجامعات السعودية ليس فقط من حيث تقديم التمويل اللازم لمشاريع الأبحاث والدراسات وإنما من حيث استقطاب أفضل الباحثين العالميين وتبني طلاب دراسات عليا (ماجستير - دكتوراه) مما يساعد في استكمال منظومة البحث العلمي في مجالات علمية مهمة والارتقاء بها وتحسين قدرتها على الابتكار ووضع مخرجاتها في خدمة المجتمع.

<http://chairs.ksu.edu.sa/ar/node/83>

5- المجموعات البحثية

وتتكون المجموعة البحثية من مجموعة من الباحثين ذو امكانيات وخبرات بالإضافة الى باحثين ناشئين، وطلاب دراسات عليا، للاطلاع على الضوابط المالية للمجموعات البحثية والشروط ونماذج التسجيل من خلال زيارة الرابط التالي :

<https://dsrs.ksu.edu.sa/ar/node/1359>

6-مبادرة المشروعات البحثية الوطنية المشتركة

برنامج بحثي يقدم مجالاً لإعطاء الفرص لأعضاء هيئة التدريس والباحثين في مختلف الكليات والأقسام الأكاديمية في الجامعة للقيام بمشاريع بحثية مرتبطة بقضايا مهمة وذات أولوية قصوى للمجتمع والوطن، وللاطلاع على كافة تفاصيل البرنامج من خلال زيارة الرابط التالي :

<https://dsrs.ksu.edu.sa/ar/node/1773#>

7- مبادرة المجموعات البحثية المتميزة (جودة البحث العلمي)

انطلاقاً من رؤية المملكة 2030 والخطة الاستراتيجية للبحث العلمي في جامعة الملك سعود KSU2030، يأتي الدور البارز لمراكز البحوث في الأقسام النسائية في تقديم الدعم المستمر للباحثات من عضوات هيئة التدريس وطالبات الدراسات العليا وذلك للتقدم بعجلة البحث العلمي إلى الأمام.

ورغبة من مراكز البحوث في الأقسام النسائية في تقديم المزيد من المبادرات النوعية والمساهمة في تطوير البحث العلمي وتعزيز جودة الأبحاث المنشورة، جاءت مبادرة المجموعات البحثية النسائية المتميزة بعنوان "جودة النشر العلمي" والتي تهدف إلى دعم النشر في مجلات النخبة لتحقيق إنجازات بحثية نوعية وابتكارية ذات فائدة مجتمعية.

الشروط والضوابط والآليات: تجدونها على الرابط التالي: <https://dsrs.ksu.edu.sa/ar/node/2201>

نموذج تسجيل مجموعة بحثية صغيرة:

https://dsrs.ksu.edu.sa/sites/dsrs.ksu.edu.sa/files/imce_images/nmwdhj_tsjyl_mjmw_bhthy_sgyr_llmr_kz.pdf

8-برنامج الزمالة ما بعد الدكتوراه

يهدف البرنامج إلى دعم خريجي مرحلة الدكتوراه في بداية حياتهم العملية لتطوير قدراتهم البحثية، ودعم الأنشطة البحثية في الجامعة. مدة البرنامج من سنتين إلى ثلاث سنوات تحت إشراف مكتب البحث والتطوير بوزارة التعليم، وللإطلاع على كافة تفاصيل البرنامج من خلال زيارة الرابط التالي :

[#https://dsrs.ksu.edu.sa/ar/Postdoc](https://dsrs.ksu.edu.sa/ar/Postdoc)

9-الخطة الوطنية للعلوم والتقنية والابتكار

تضع جامعة الملك سعود كل إمكانياتها العلمية والتقنية لمواكبة التوجهات الاستراتيجية للدولة في مجالات العلوم والتقنية، التي حددتها الخطة الوطنية الشاملة للعلوم والتقنية والابتكار، للمزيد يرجى زيارة الرابط التالي:

<https://npst.ksu.edu.sa/ar>

*برامج دعم بحوث الجامعات والمراكز البحثية:

تمثل الإدارة العامة لمنح البحوث الركيزة الأساس في التوجيه والإشراف على البحوث العلمية والوطنية والتي تدعمها مدينة الملك عبد العزيز للعلوم والتقنية وتقوم بدعوة الباحثين في الجامعات والمراكز البحثية والمؤسسات والجهات الحكومية ومن ضمنها جامعة الملك سعود ووحدات البحث والتطوير في القطاعين العام والخاص، وطلاب الدراسات العليا والمدارس الثانوية وأفراد المجتمع لتقديم مقترحات بحثية وأفكار ابتكارية تعمل على تعزيز منظومة البحث العلمي وبناء مجتمع قائم على المعرفة ومعالجة قضايا ومشكلات التنمية في المملكة.

* برامج دعم ابحاث طلبة الدراسات العليا:

برنامج استراتيجي ضمن منظومة دعم البحث والتطوير الوطني واستثمار استراتيجي للقدرات الوطنية موجه نحو تطوير مجموعة من المهارات العلمية لطلبة الدراسات العليا في المملكة العربية السعودية، للمزيد يرجى زيارة الرابط التالي:

<https://npst.ksu.edu.sa/ar/node/643>

10- الدعم المالي لطالبات الدراسات العليا من مركز البحوث العلمية والطبية

خطوات التقديم لطلب الدعم المالي لطالبات الدراسات العليا من خلال الرابط التالي :

<https://dsrs.ksu.edu.sa/ar/node/2089>

11- قنوات الدعم المتوفرة بحسب مرحلة المشروع

اعداد: د. هبة الجبرين
تصميم: ربا الفوزان



قنوات الدعم المتوفرة بحسب مرحلة المشروع

توضيح مبسط للمراكز والمكاتب المتاحة
في جامعة الملك سعود والتي تخدم الطالبات
في تسويق مشاريعهم تجارياً بحسب مراحل المشروع



فكرة

مركز الابتكار
مركز تطوير التقنية والنمذجة
مكتب الملكية الفكرية
مركز الحاضنات



نموذج

مكتب الملكية الفكرية
مركز الحاضنات



براءة اختراع

مكتب العلاقات الصناعية والأعمال
مركز الحاضنات



منتج أو مشروع

معهد الملك عبدالله
مكتب العلاقات الصناعية والأعمال
مركز الحاضنات
تمويلي للمشاريع الريادية



تطوير التقنية



تمويلي



حاضنات



مركز الابتكار



معهد الملك عبدالله



مكتب العلاقات الصناعية



مكتب الملكية الفكرية

هذا الرسم لا يعتبر بأي حال من الأحوال دليل لكامل قنوات الدعم المتوفرة في جامعة الملك سعود هو اجتهاد شخصي يلقي الضوء على ماتم حصره عن طريق المسح الالكتروني واللوجستي لموارد الجامعة

قواعد المعلومات

- توفر جامعة الملك سعود منصة إلكترونية من خلال المكتبة الرقمية السعودية لقواعد المعلومات <https://sdl.edu.sa/SDLPortal/ar/Publishers.aspx>

حضور المؤتمرات

نظام إلكتروني من خلاله يستطيع منسوبي جامعة الملك سعود تقديم طلب لحضور مؤتمر أو ندوة أو لقاء، للدخول إلى النظام عن طريق بوابة الخدمات الإلكترونية لأعضاء هيئة التدريس والموظفين على الرابط <https://e.ksu.edu.sa>

خدمة وحدة مساندة الباحثات المقدمة من عمادة البحث العلمي

تقديم خدمات واستشارات بحثية مميزة لأعضاء هيئة التدريس والباحثات والطالبات بالجامعة تساعد على إجراء البحوث ونشرها في الدوريات العلمية المصنفة والمروقة.
من هذه الخدمات:

- خدمة التدقيق العلمي واللغوي للأبحاث المعدة للنشر.
- قياس نسبة التشابه والاقتراب لمقترحات الأبحاث.
- الاستشارات البحثية.
- الخدمات الإحصائية.

للتواصل القسم النسائي:

مديرة الوحدة مبنى 21 الدور 1 مكتب 111

مقر الوحدة - المكتبة المركزية - الدور الثالث- مكتب 14

[email: rssuf@ksu.edu.sa](mailto:rssuf@ksu.edu.sa)

[twitter: rssuf_ksu](https://twitter.com/rssuf_ksu)

خدمات من مركز الكتابة باللغة الإنجليزية في كلية الآداب

يقدم مركز الكتابة باللغة الإنجليزية الاستشارات المجانية التي تهدف إلى تحسين التفكير النقدي ومهارات الكتابة الأكاديمية.
من أهداف المركز:

- تقديم ورش عمل حول الكتابة الأكاديمية.
- التنسيق مع أعضاء هيئة التدريس لتطبيق ممارسات التدريس المماثلة من الكتابة الأكاديمية في برنامج اللغة الإنجليزية وأدائها.
- توفير معايير للتقييم الموحد للكتابة الأكاديمية في برنامج اللغة الإنجليزية وأدائها.
- يقدم خدماته من 8 صباحاً حتى 3 مساءً في معمل 107 الدور الثالث في كلية الآداب.

[Twitter: CWE_ksu](https://twitter.com/CWE_ksu)

خدمات عمادة شؤون المكتبات

تساهم عمادة شؤون المكتبات في تقديم الخدمات المعلوماتية بما تمتلكه من أنظمة متطورة وموارد بشرية متميزة وشراكات مجتمعية هادفة

خدمة مساعد باحث

برنامج تقوم الطالبة من خلاله بالتطوع لمساعدة عضوات هيئة التدريس في بحوثهن الأكاديمية بدون مقابل مالي، ويكون التسجيل فيه عن طريق الحضور للمكتبة المركزية. للتواصل : 56186 – 55709

الخدمة المرجعية الإلكترونية

هي خدمة وفرتها عمادة شؤون المكتبات تخدم منسوبي جامعة الملك سعود من أعضاء هيئة تدريس وموظفين وطلاب وكذلك تخدم المستفيدين من خارج جامعة الملك سعود بحيث يتم اختيار المرجع العلمي المطلوب وأرسال طلب التصوير الإلكتروني وأرساله للمستفيد إلكترونياً، ولتعرف بالخدمة يرجى زيارة الرابط التالي:

<https://eservices.ksu.edu.sa/CentralLibraryEServices/Login.aspx>

خدمات مركز بحوث الدراسات العلمية والطبية

تحقيق تميز عالمي بأبحاث أصيلة ومبتكرة في مجالات البحث ذات الأولوية الوطنية، للمزيد يرجى زيارة الرابط التالي:

<https://dsrs.ksu.edu.sa/ar/node/79>

تطبيق مركز بحوث الدراسات العلمية والطبية

تطبيق مركز بحوث الدراسات العلمية والطبية

أول تطبيق للمواتف الذكية يعمل بنظامي تشغيل (Android-iOS) مخصص لخدمة الباحثات بأقسام العلوم والدراسات الطبية في المدينة الجامعية للطالبات بجامعة الملك سعود يحتوي التطبيق على خصائص ومميزات تسهل التواصل بين المركز والباحثات بالإضافة إلى خدمات أخرى متطورة، منها:

لتحميل التطبيق

- تنبيهات فورية لنشاطات المركز
- بيان بأوجه الدعم المختلفة
- استعراض لخدمات المركز
- روزنامة للفعاليات
- والعديد من الخصائص الأخرى

تطوير مجموعة إيهوان البحثية بكلية علوم الحاسب والمعلومات بجامعة الملك سعود

Download on the App Store | ANDROID APP ON Google play

iwani.ksu.edu.sa/ar | @IWAN_RG | Designed by @samar_225

وحدة المعيدين والمبتعثين

وحدة المعيدين والمبتعثين

تهدف هذه الوحدة الى تسهيل ومتابعة اجراءات المعيدين والمبتعثين.

وحدة مساندة المعيدين والمبتعثين بعمادة الدراسات العليا

- في حال الحاجة الى الارشاد الاكاديمي يمكنك زيارة موقع وحدة مساندة المعيدين والمبتعثين بعمادة الدراسات العليا والبحث العلمي على هذا الرابط: <http://sudls.ksu.edu.sa/ar>

برنامج الاشراف الخارجي المشترك

تم إنشاء برنامج الاشراف الخارجي المشترك للمعيدات والمحاضرات بجامعة الملك سعود للاستفادة من البرامج القائمة حالياً في العديد من الجامعات العالمية المرموقة في عدد من الدول المتقدمة والتي تسمح للمعيدة او المحاضرة باقتسام أوقاتهم بين الجامعة العالمية وبين جامعة الملك سعود بهيكله واضحه تضمن الجودة والأداء المتميز لاستكمال الدراسة العليا للمعيدات والمحاضرات اللاتي لا تسمح لهن ظروفهن الاجتماعية بالابتعاث خارج المملكة. إضافة إلى رفع مستوى الكوادر النسائية بجامعة الملك سعود وتزويد الجامعة بعضوات هيئة التدريس من الكوادر النسائية السعودية المؤهلة علمياً. للمزيد من المعلومات يمكنك زيارة موقع البرنامج عبر الرابط التالي: <http://ejsp.ksu.edu.sa/ar>

دعم ابحاث مبتعثي الجامعة

يهدف إلى تشجيع مبتعثي الجامعة للانخراط في الحراك البحثي في الجامعة والنشر قبل الحصول على الدرجة العلمية المبتعث عليها.

للتقديم و للمزيد من التفاصيل يمكنك زيارة الموقع على الرابط: <https://dsrs.ksu.edu.sa/ar/node/1461#>

أرقام تهمك

أرقام تهمك

عمادة الدراسات العليا:

- الهاتف: 0118052886/
- البريد الإلكتروني: dgsadm@ksu.edu.sa
- الموقع الإلكتروني: <https://graduatestudies.ksu.edu.sa/ar>

عمادة البحث العلمي:

- الهاتف: 0118051508 /0118057976 /0118050925
- البريد الإلكتروني: vdsr@ksu.edu.sa
- الموقع الإلكتروني: <https://dsrs.ksu.edu.sa/ar>

مركز بحوث أقسام العلوم والدراسات الطبية:

- الهاتف: 0118055340 /0118056349
- البريد الإلكتروني: rcmalaz@ksu.edu.sa
- الموقع الإلكتروني: <https://dsrs.ksu.edu.sa/ar/node/79>

روابط تهمك

روابط تهمك

- اللانحة الموحدة للدراسات العليا في الجامعات السعودية
http://graduatestudies.ksu.edu.sa/sites/graduatestudies.ksu.edu.sa/files/imce_images/lly_h_lmwhd_lldrst_lly_ltb_ljdyd_lmtdm.pdf
- الحقوق المالية للطلاب السعوديين وطلاب المنح
https://graduatestudies.ksu.edu.sa/sites/graduatestudies.ksu.edu.sa/files/imce_images/hqwq_lmly_lltb_lswdyn_wtlb_lmnh_0.pdf
- الأسئلة الشائعة لوحدة القبول بعمادة الدراسات العليا
<https://graduatestudies.ksu.edu.sa/ar/node/785>
- الأسئلة الشائعة لوحدة القبول بعمادة الدراسات العليا الخاصة ببرنامج التعليم المستمر وبرنامج التعليم التنفيذي
<https://graduatestudies.ksu.edu.sa/ar/node/1115>
- قاعدة بيانات المجلات والأبحاث العلمية (ISI)
<https://dsrs.ksu.edu.sa/ar/ISI>
- كيف تبحث في قاعدة بيانات (ISI Web of Knowledge) ؟
http://dsrs.ksu.edu.sa/sites/dsrs.ksu.edu.sa/files/imce_images/ISI.pdf
- سلسلة محاضرات قيمة مقدمه من مركز بحوث الدراسات العلمية والطبية- عمادة البحث العلمي
https://www.slideshare.net/ssuserf3b63f?utm_campaign=profiletracking&utm_medium=ssite&utm_source=ssslideview



فريق الإعداد

إدارة الدراسات العليا والبحث العلمي – شطر الطالبات

د. رهام بنت عثمان العبدالجبار	مساعدة وكيلة الكلية للدراسات العليا والبحث العلمي
أ. سهام بنت علي المالكي	سكرتارية مكتب مساعدة وكيلة الكلية للدراسات العليا والبحث العلمي
أ. نورة بنت صالح الفاضل (رئيسة الوحدة) أ. سارة بنت خالد العشيوان أ. غدير بنت عبدالعزيز الراشد (التعليم المستمر)	وحدة الدراسات العليا
أ. نورة بنت عبدالرحمن العبلان	وحدة البحث العلمي
أ. ريم بنت فهد الرويس	وحدة المعيدين والمبتعثين



0118056358



@FCCIS_GSSR



FCCIS1GSSR@KSU.EDU.SA



6T153